



## IV Levantamento Entomológico no Município de São Filipe (Edição especial)

### Update

- 110 pontos visitados durante a inspeção larval, 5,45% (n=6) com presença de mosquitos
- 111 criadouros inspecionados, 5,41% (n=6) com presença de mosquitos
- Índice de Habitação (IH), de Recipiente (IR) e Breteau (IB) acima dos seus respetivos limiares
- Índices de Positividade de Ovitampas (IPO) e Densidade de Ovos (IDO) continuam com uma tendência ascendente
- Resultados de PCR: Não foi encontrado nenhum mosquito infetado
- Estes fatores aumentam o risco de transmissão do vírus dengue.

### Enquadramento

A vigilância de mosquitos vetores de agentes patogénicos é essencial para conhecer as espécies de vetores existentes no país, estimar sua distribuição, densidade e para esclarecer o seu papel na transmissão de diversos agentes infecciosos associados a doenças como paludismo, Zika, dengue e outros. O Laboratório de Entomologia Médica do INSP em parceria com as delegacias de saúde tem monitorizado a dinâmica populacional de mosquitos nos diferentes municípios de Cabo Verde. Neste boletim estão os dados referentes a vigilância entomológica no município de São Filipe, no período de 29 de abril a 10 de maio de 2024, após o reforço das atividades de vigilância entomológica no município, dada situação atual da epidemia de dengue.

### Situação Entomológica

#### Mosquitos identificados

##### Subfamília Culicinae



##### Ovos de mosquito coletados

Ae. aegypti: (n=1653)

##### Larvas de mosquito coletados

Ae. aegypti: 100% (n=43)

##### Adultos de mosquitos coletados

Ae. aegypti: 95% (n=80)

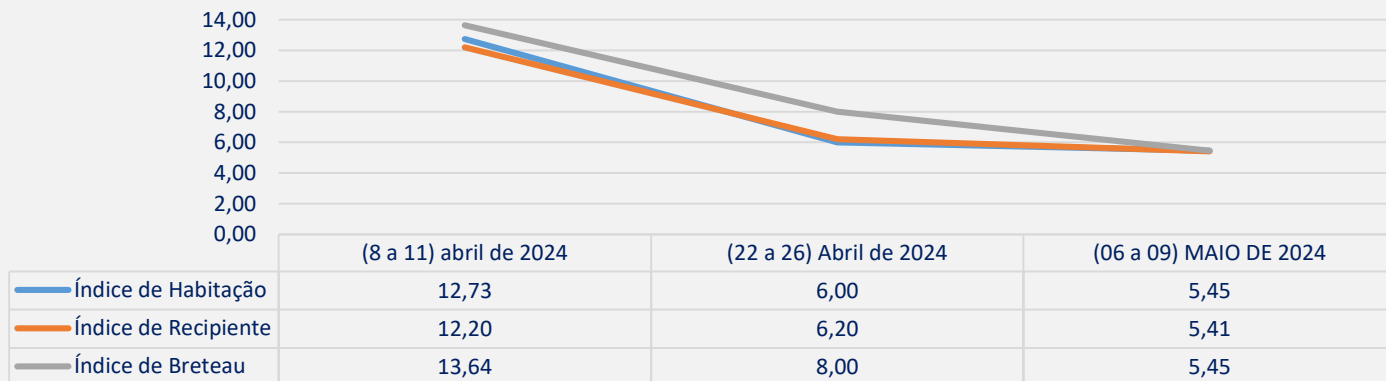
Cx. pipiens s.l.: 5% (n=4)

##### Subfamília Anophelinae



Durante o levantamento entomológico não foram encontrados mosquitos da subfamília Anophelinae.

Gráfico 1: Evolução dos índices entomológicos



**Legenda:** IH - Índice de Habitação ; IR - Índice de Recipiente; IB - Índice de Breteau.  
 Limiares (OMS, 1986): IH = 1; IR = 3; IB = 5.





## IV Levantamento Entomológico no Município de São Filipe (Edição especial)

### Situação Entomológica

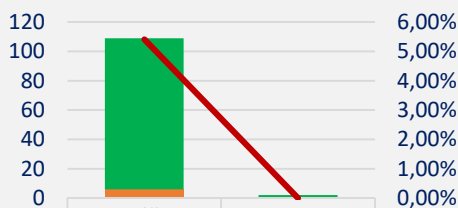
**Gráfico 2:** Representatividade dos criadouros inspecionados



### Recomenda-se

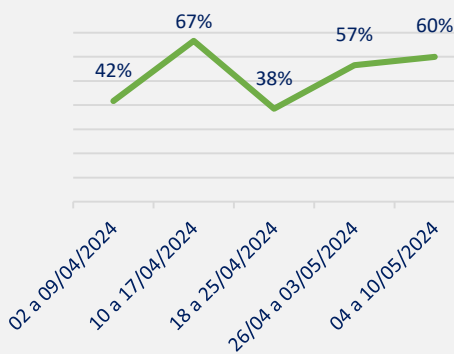
- Reforçar as atividades de sensibilização da população da importância de eliminar os criadouros e das boas práticas de proteção das picadas de mosquitos.
- Reforçar a vigilância epidemiológica para deteção precoce de casos de dengue.
- Colaborar estreitamente com parceiros chave para implementar de forma coordenada e eficaz medidas de controlo e prevenção.

**Gráfico 3:** Criadouros positivos e negativos, inspecionados

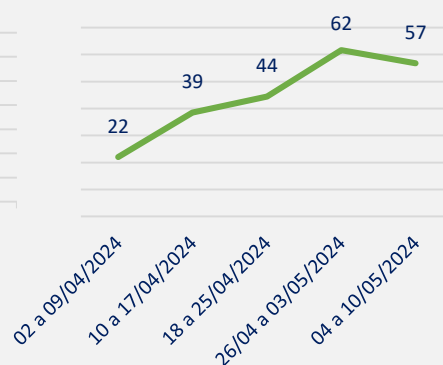


	Bidão	Fossa
Negativo	103	2
Positivo	6	0
% de positivos	5,41%	0,00%

**Gráfico 4:** Evolução dos índices de Positividade de Ovitampas (IPO)



**Gráfico 5:** Evolução dos índices de Densidade de Ovos (IDO)



### Agradecimentos:

À Dra. Joana Alves, delegada de saúde de São Filipe, e a todos aqueles que apoiaram nesta atividade.

### Equipa de trabalho:

**INSP:** Dra. Silvânia Leal; Dr. Davidson Monteiro; Dra. Celivianne Sousa; Dra. Héli da Pires; Dr. Adéritow Gonçalves; Dra. Maria da Luz de Lima.

**Delegacia de Saúde:** Srs. Vladmiro Cardoso, Márcio Centeio, Freduilson Pires, Luis Cardoso, Kees Alves, Lúcio Gomes.

**Citação:** Boletim de Vigilância Entomológica de Cabo Verde: IV Levantamento Entomológico no Município de São Filipe (Edição especial). (2024). Laboratório de Entomologia Médica, INSP. Volume 6 (28): Ed.4.

